



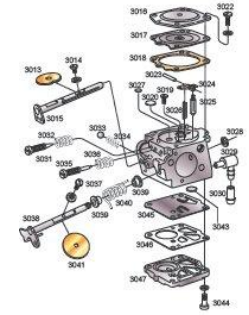
LMM KARTING TEAM



HS kaasutin



LMM KARTING TEAM



HS-175



HS-205



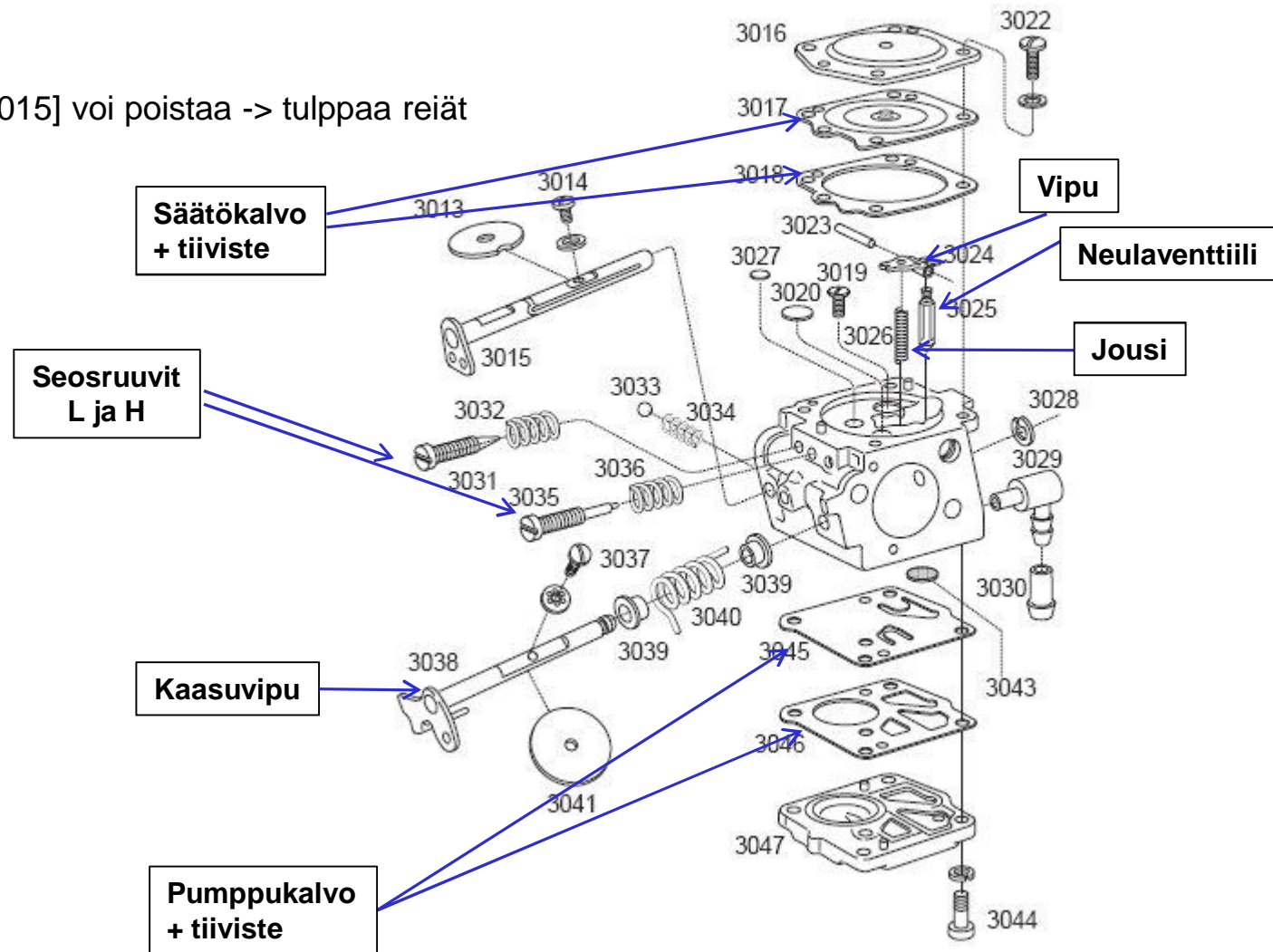
HS 319 A

- Raket 85 Luokitustodistuksessa sallittu vain tyypit HS-175 ja HS-205
- Miniluokassa vaaditaan 12mm +0,00 kuristin
- Raket 95 ja Micro luokituksessa sallittu vain HS 319 A
- Kymmeniä erilamallisia markkinoilla -> ulkonäöltään varsin samanlaisia -> ole tarkkana !!



LMM KARTING TEAM

- Rikastin akselin [3015] voi poistaa -> tulppaa reiät





LMM KARTING TEAM

Kaasuttimen huolto

Työkalut:

- kaasutinpumppu
- pieni ja keskikokoinen tasakärkinen ruuvimeisseli
- pienet pihdit
- pienet sivuleikkurit
- porakone ja n.2mm pora
- 6 ja 8mm tuurnat
- vasara





LMM KARTING TEAM

Kaasuttimen huolto

- **Puhtaus takaa parhaiten kaasuttimen moitteettoman toiminnan !!**
- Harrastuskäytössä kaasuttimella voi ajaa koko kesän
-> puhdista verkkosihti kuitenkin aikajoin
- Kilpailukäytössä huolla aina ennen kilpailua
- Osta varaosiksi kaasuttimen kalvosarja (säätökalvo+tiiviste ja pumppukalvo ja tiiviste) tai korjaussarja jossa mukana myös neula ja vipu, verkkosihdit +suojakannet





LMM KARTING TEAM

Kaasuttimen huolto

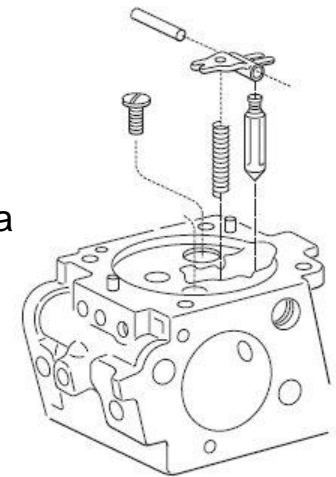
Purkaminen

- Puhdista kaasutin ulkopuolelta
- Irroita molemmat seosruuvit
- Irroita pumppukalvon kansi ja irroita pumppukalvo tiivisteineen
- Poista verkkosihti
- Irroita säätökalvon kansi
- Poista säätökalvo tiivisteineen -> säätökalvon nippa on kiinni neulaventtiilin vivussa

- Irroita neulaventtiilin vipu aukaisemalla lukitusruuvi. Poista jousi, vipu, vivun akseli sekä neula. Varo ettei jousi karkaa omille teilleen!

- Poista säätökalvon alla oleva kaksi pientä pyöreää kantta [3027 ja 3020],
HUOM! HS-175 vain isompi kansi [3020] esim. poraamalla pieni reikä kanteen ja vääntämällä kannet pois pienellä ruuvimeisselillä.

- Poista pienemmän kannen alla oleva verkkosihti



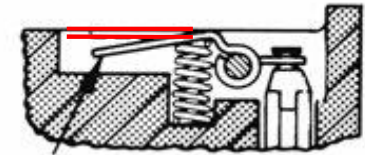


LMM KARTING TEAM

Kaasuttimen huolto

Puhdistus ja kasaus

- Puhdista kaasutin liuotinpesuaineella tai brake tai carburetor cleanerilla ja paineilmalla.
- *Jos mahdollista käytä kaasutin ultraäänipesussa. Esim. monella pienkonekorjaamolla on ko. pesuri.*
- Asenna uusi verkkosihti säätökalvon puolelle pieneen reikään ja napauta uusi kansi paikalleen esim. 6mm tuurnalla.
- Asenna tulppa säätökalvon puolelle napauttamalla esim. 8mm tuurnalla.
- Asenna pumppukalvon puolelle uusi verkkosihti.
- Asenna uusi pumppukalvo ja tiiviste. HUOM! Järjestys !! -> kiinnitä kansi
 - ✓ Muovinen kalvo kestää mutta tiiveyden kanssa voi tulla ongelmia
 - ✓ Kuminen kalvo on hyvä mutta joutuu vaihtamaan useammin kuin muovisen
- Asenna uusi neula, tarvittaessa uusi vipu, akseli ja jousi paikalleen.
 - ✓ käytä **kirkaspäistä neulaa** -> ei turpoa
 - ✓ toiseksi paras tyyppi on mustapäiset
 - ✓ punapäistä ei kannata käyttää -> turpoaa



- Tarkista että vipu on kaasuttimen rungon kanssa samassa linjassa. Jos ei ole, irroita vipu ja taivuta. VARO ettet katkaise vipua !
- Uusi jousi on liian pitkä jotta paineet olisivat kohdallaan -> lyhennä tarvittaessa $\frac{1}{4}$ kierrosta kerrallaan. **Ks. kaasuttimen paineen säätö.**



LMM KARTING TEAM

Kaasuttimen huolto

Paineen säätö

Painetta säädettäessä aina H- ruuvi irti !
Säätökalvo ja kansi voivat olla säädön aikana irrotettuna.

Raket 85 (HS-175 ja HS-205)

- Kytke kaasutinpumppu polttoaineletkun paikalle.
- Pumppaa painetta kaasuttimeen -> jos paine nousee n. 1,0 bariin ja putoaa nopeasti n. 0,3 – 0,4bar perussäätö on tehty ja kaasutin toimii.
- Kisakäytössä avautumispaine 0,7 - sulkeutumispaine 0,4-0,5bar
- Asenna säätökalvo, tiiviste ja kansi paikalleen ja tarkista paineet (edelleen H –ruuvi irti) todennäköisesti neula avautuu n 0,1bar aiemmin kuin ilman. OK !

- Jos neula avautuu liian korkeassa paineessa, niin lyhennä joustaa n. ¼ kierrosta kerrallaan kunnes haluamasi paine löytyy. Jos lyhensit liikaa laita uusi jousi , älä venytä.

Hyvä ja oikein säädetty kaasutin toimii nopeasti ja pitää alapaineen.
ts. paine putoaa nopeasti avautumispaineesta -> ja pysähtyy alapaineeseen

- Tarkasta että bensaletkun kulmanippa on tiukassa

Vuotava kaasutin ei toimi kunnolla.



LMM KARTING TEAM

Säätöarvoja kisoihin

Mini

Avautumispaine 0,8 - 0,7bar
Sulkeutumispaine 0,3 - 0,4ar

Ruuvit L-2,5 - 3 auki
H-0,5 - 0,75 auki

Raket 85:

Avautumispaine 0,7 - 0,6bar
Alapaine 0,4 - 0,5bar

Ruuvit L-2,5 - 2,75 auki
H-0,25 - 0,5 auki

Neulan liike pitää olla mahdollisimman nopea.

Raket 95:

Avautumispaine x,x – x,xbar
Alapaine x,x - x,xbar

Ruuvit L-x,x – x,xx auki
H-x,xx - x,x auki



LMM KARTING TEAM

Radalla

Sää vaikuttaa kaasuttimen säätöihin.

- Kuumalla säällä seosta hieman laihemmalle. (ilman kosteus alhaisempi)
- Teflon ja muovikalvot voivat toimia paremmin kuumalla ilmalla (eivät veny niin helposti) takuuta ei anneta mutta aina kannattaa kokeilla.
- Tarkkaile koneen lämpöjä ja ääntä -> jos käy kuumana tai sirisee aukaise H ruuvia hieman.
- Nykiminen tai tukkoisuus voi johtua pumppukalvon alla olevan verkkosihdin tukkoisuudesta -> puhdistasi sihti aina ennen kisapäivää!
- Jos huomaat avautumispaineen laskeneen itsekseen tai ettei alapaine pidä, tarkasta neulaventtiilin puhtaus ja kunto, vaihda neula tarvittaessa uuteen.
- Vanhentunut säätökalvo voi muuttaa pikkuhiljaa myös painetta alas.



LMM KARTING TEAM

Radalla



- Minissä ole tarkkana kuristinlevyjen ja kaasuttimen välisten tiivisteiden kanssa
 - - oikea järjestys, jotta kaasuläppä pääsee aukeamaan !!
 - - pulssikanava auki ! Jos pulssikanava tukittu, kone saattaa hörähtää käyntiin mutta sammuu muutaman metrin ajon jälkeen
- Tarkista säännöllisesti imujalan kunto. Jos kostea pinnalta niin todennäköisesti halki -> imuvuoto
- jos uudessa imujalassa on kierreholkin reuna tiivistepinnan yläpuolella, poista ylituleva viilaamalla.
- Älä kierrä seosruuveja liian tiukkaan -> kartiopinnat vaurioituvat.
- Tarkista etteivät seosruuvit aukea ajon aikana itsestään.



LMM KARTING TEAM

Harjoitus- / kisapäivän jälkeen

1. Pumppaa kaasari tyhjäksi
2. Putsaa päältä esim. Carburator Cleanerillä
3. Avaa pumppukalvon kansi (eli alakansi)
- putsaa ja tarkista sihti, tarkista kalvo -> varsinkin kuminen ettei ole isolla pussilla
4. Alakansi kiinni -> täytä kaasutinpumpun letku WD:llä ja pumppaa kaasuttimen läpi
5. Tarkista paineet
-> jos OK ->
-> jos ei -> pitkä ilta tiedossa -> jouta, neulaa vaihtoon -> tai kakkoskaasari peliin
6. Kiinnitä kaasari
- TARKISTA, että läppä avautuu TÄYSIN VAAKAAN -> ei yli
7. Menkää kuskin kanssa syömään ja nukkumaan

